



KLESZCZE

MAŁE UKĄSZENIE, DUŻY PROBLEM

LEŚNICY ZALECAJĄ

Przed wyjściem do lasu lub parku



Możliwie szczerze okryj ciało (koszula z długim rękawem, długie spodnie, zakryte buty).

Zastosuj środki przeciw kleszczom dostępne w aptece.

Po powrocie z lasu lub parku

Zdejmij ubranie i wytrzep je. Obejrzyj całe ciało. Kleszcze najczęściej wbijają się w miejsca, gdzie mamy najcieńszą naskórek.



JAK USUNĄĆ KLESZCZA



Jeśli zauważysz wbitego kleszcza, nie smaruj go żadnymi specyfikami, nie przypalaj, ani nie szarp na boki.

Aby usunąć kleszcza, użyj pensety. Złap go tuż przy skórze. Pociągnij lekko, ale zdecydowanie do góry. Sprawdź, czy został usunięty w całości.

Dokładnie umyj ręce. Zdezynfekuj ranę po ukąszeniu (np. spirytusem). Przez kolejne 30 dni obserwuj miejsce po kleszczu. Pojawienie się kalistego zaczerwienienia natychmiast zgłoś lekarzowi!



BORELIOZA MITY vs. FAKTY



MIT
Każy kleszcz przenosi boreliozę.



FAKT
Około 30% kleszczy w Polsce jest nosicielami kleszczej borelii. Zagrożenia nie wolno jednak bagatelizować.



MIT
Przed boreliozą można się zaszczepić.



FAKT
Istnieje tylko szczepionka przeciwko odleszczkowemu zapaleniu opon mózgowych.



MIT
Już samo wkłucie kleszcza oznacza infekcję.



FAKT
Aby doszło do zakażenia, kleszcz musi pozostać w skórze 24-48 godzin.



MIT
Pojawiająca się tuż po ukąszeniu zmiana skóra to ramię wydujące.



FAKT
Rumień o średnicy około 5 cm pojawia się w okresie od 1-2 dni do nawet 3 tygodni po ukąszeniu kleszcza. Nie świadczy o zakażeniu, natomiast zaczerwienienie oznacza reakcję alergiczną lub ślad po ugryzieniu innego owada.

LICZBA ZACHOROWAŃ NA BORELIOZĘ W POLSCE (w latach 2000-2014)



MAPA ZAPADALNOŚCI NA BORELIOZĘ (w 2014 r., na 100 tys. mieszkańców)



Zarażone kleszcze, oprócz boreliozy, przenoszą także:
• wirusowe zapalenie mózgu,
• babeszjozę,
• bartonellozę,
• anaplazmozę.



BABESZJOZA

Choroba groźna zwłaszcza dla psów. Zarażony nią pies staje się apatyczny, nie chce jeść, gorączkuje, ma wymioty, biegunkę oraz trudności z oddychaniem.

Źródło: NIZP-PZH

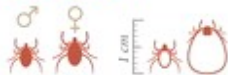
Opracowanie: Polska Grupa Infograficzna



KLESZCZE

MAŁE UKĄSZENIE, DUŻY PROBLEM

DLUGOŚĆ CIAŁA



Wysysając krew swojej ofiary, mogą zwiększyć masę nawet 100 razy i powiększyć swoje wymiary niemal dziesięciokrotnie.

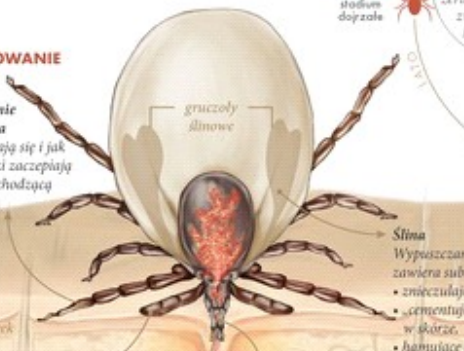
CYKL ROZWOJOWY

Trwa ok. 2-3 lat, podczas których kleszcz przechodzi trzy stadia rozwojowe. Krew kręgowców jest mu niezbędna do przejścia w kolejną formę. W każdej fazie żywi się zwykle tylko raz, po czym odpada od ofiary i przeobraża się lub składa jaja.



POLOWANIE

Przednie odnóża
Napinają się i jak haczyki zaczepiają o przechodzącą ofiarę.



Narząd Hallera
Narząd czucia. Wykrytuje zmiany wilgotności, ciepła, składniki potu, stężenie CO₂ czy drgania.

Ryjkowaty aparat gębowy (hypostom)
Przystosowany do ssania płynów, stopniowo wchodzi w głąb skóry. Uzbrojony jest w ząbki pomagające utrzymać się w skórze żywiciela.

Ślina
Wypuszczana do rany zawiera substancje:
• znieczulające skórę,
• „cementujące” hypostom w płócie,
• hamujące krzepnięcie krwi i działanie układu odpornościowego. Dzięki nim niezauważony kleszcz może spokojnie paływać się przez wiele dni.

Chorobotwórcze mikroorganizmy
Są wpuszczane do rany razem ze śliną albo wymiocinami (już w trakcie przytwierdzenia kleszcza do skóry lub podczas ssania krwi).

Najbardziej niebezpieczne są stadia młodociane – poczeczki są wówczas najtrudniejsze do zauważenia (są małe i niemal przezroczyste).

Poczeczki są bardzo odporne – wytrzymują długie okresy suszy, głodne są w stanie przetrwać w odżywieniu nawet 800 dni.

W Polsce pora ich największej aktywności to maj/czerwiec. Zimą zapadają w letarg.

Kleszcza można „złapać” nawet w lutym. Wystarczy temperatura +5°C by przerwały hibernację.

MITY vs. FAKTY



MIT
Kleszcze żyją tylko w lasach i na terenach wiejskich.



FAKT
Czasz częściej można je spotkać w miastach (parkach, skwerach a nawet w piwnicach).



MIT
Kleszcze ciałują tylko na paprociach.



FAKT
Naturalnym środowiskiem kleszczy jest każde delikatne wilgotne miejsce, w którym występuje roślinność i gryzono. Atakują głównie na ścieżkach często uczęszczanych przez ludzi i zwierzęta.



MIT
Kleszcze skaczą na ofiary z koron drzew.



FAKT
Parazyty te nie mają tak silnych nóg jak pchły. Oczekują na żywiciela maks. na wysokości ok. 1 metra. Im się wyżej tym mniejsza szansa na znalezienie potencjalnej ofiary. Czują na liściach lub zdobbach traw i przyczepiają się do ludzi i zwierząt, które ocierają się o gałęzie roślin.



MIT
Idąc do lasu należy ubierać się na ciemno, gdyż jasne kolory przyciągają kleszcze.



FAKT
Kleszcze są ślepe i nie robi im różnicy kolor ubrania. Do polowania używają zmysłu węchu, tzw. organu Hallera, który znajduje się na pierwszej parze odnóży.

Opracowanie: Polska Grupa Infograficzna